



2. 다음은 김 교사가 작성한 저널의 일부이다. 물음에 답하시오. [5점]

○월 ○일

코로나19 이전보다 유아 지도가 더 힘들어진 것 같다. 예전에는 유아들끼리 다투도 금방 화해하곤 했는데 사회적 거리 두기를 오래 해서 그런지 요즘은 내가 개입해야 해결 되는 경우가 많아졌다.

오늘 현수랑 민준이랑 영호가 장난감 자동차를 서로 먼저 가지고 놀겠다고 싸우다가 민준이가 화를 참지 못하고 자동차를 바닥에 던져 버렸다. 그러자 현수가 [A] “야! 자동차가 부서졌잖아.” 하면서 민준이를 때리려고 해서 깜짝 놀랐다.

... (중략) ...

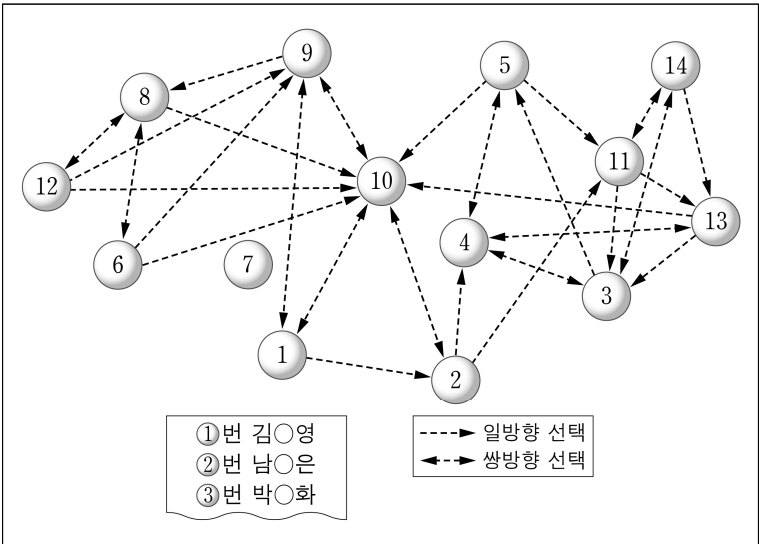
○월 ○일

현수, 민준, 영호가 팽이 놀이를 하다가 갈등이 발생하여 갈등중재모델의 단계를 순서대로 적용해 보았다.

- ✓ 팽이를 가지고 놓고 싶어 하는 유아들 사이에 갈등이 발생하여, 팽이를 치워 놓고 갈등중재를 시작했다.
- ✓ ㉠ 현수, 민준, 영호에게 왜 싸웠는지, 원하는 것이 무엇인지 차례대로 말해 보도록 하였다.
- ✓ 세 명 모두 팽이를 가지고 놓고 싶은데, 팽이가 부족하여 유아들 사이에 다툼이 생겼다는 것을 알려 주고, 해결 방법을 찾도록 하였다.
- ✓ ㉡ 나는 유아들에게 해결 방법이 있는지 물어보았고, 영호가 “팽이가 부족하니까 내가 색종이로 팽이를 한 개씩 만들어 줄게. 팽이 시합하는 거 언제?”라고 말하였다.
- ✓ 유아들에게 영호의 제안에 대한 의견을 물어보았고, 현수와 민준이도 영호의 제안에 동의하였다.
- ✓ 모두가 만족하는 해결 방법을 찾아낸 것에 대해 유아들을 칭찬해 주었다.
- ✓ 색종이로 만든 팽이를 가지고 충분히 놀이하도록 하였다.

○월 ○일

친구들과 잘 어울리지 못하는 유아가 관찰되어, 유아들에게 누구와 짝이 되고 싶은지 물어서 학급 내 유아들의 사회관계를 조사해 보았다.



우리 학급에는 사회성 지도가 필요한 유아가 있다. 이번에는 ㉢ 다른 유아의 도움을 받을 수 있게 하는 방법으로 지도해 보고 싶다.

1) [A]에서 갈등 해결 지도를 위해 교사가 즉시 개입해야 하는 이유를 쓰시오. [1점]

2) 코스텔닉 등(M. Kostelnik *et al.*)의 갈등중재모델에 근거하여 ① ㉠에 해당하는 단계를 쓰고, ② ㉡에 나타난 갈등중재 내용을 설명하시오. [2점]

- ① \_\_\_\_\_
- ② \_\_\_\_\_

3) ① 김 교사 학급의 사회관계도에 근거하여 ⑦번 유아의 사회 관계와 ⑩번 유아의 사회관계를 각각 해석하여 쓰고, ② ㉢에 해당하는 사회성 지도 방법의 명칭을 쓰시오. [2점]

- ① \_\_\_\_\_
- ② \_\_\_\_\_

3. 다음은 다문화교육에 관하여 교사들이 나눈 대화의 일부이다.  
물음에 답하시오. [5점]

김 교사: 오늘 지성이가 ㉠ “나 한국 사람이에요? 아니에요?”  
라고 물었어요. 지성은 다문화가정 유아거든요.  
며칠 전에는 피부색이 달라 이상하다고 놀림을  
받았다며 속상해하더라고요. 그래서 유아들과 다양성  
존중에 대해 이야기를 나누려고요. 그리고 ㉡ 차별적  
선입견에 대해 알아보고, 유아들이 이러한 문제에  
대처할 수 있도록 토의를 하려고요.

박 교사: 우리 반에도 다문화가정 유아가 있어요. 그래서  
㉢ 특별 행사를 준비하여 유아들에게 여러 나라의  
전통 의상, 민속춤과 노래, 인사법, 음식을 소개해  
주었어요.

김 교사: 유아들에게 그렇게 지도하는 것도 좋지만 다른  
접근 방식도 있지 않을까요?

... (중략) ...

최 교사: 저는 우리 반 유아에게 초콜릿을 만드는 재료는 가나  
에서 온 것이고, 자동차 휘발유의 원유는 사우디  
아라비아에서 온 것이라고 이야기했어요. ㉣ 우리는  
혼자 살 수 없고, 여러 나라가 서로 도움을 주고  
받으며 협력해야 살 수 있다는 것을 알려 주고  
싶었거든요.

김 교사: 그럴 필요가 있다고 생각해요.

최 교사: 지난번 교사 연수에서 ㉤ 동화주의, 다문화주의,  
상호문화주의와 같은 다문화 관점을 배웠는데, 그  
관점들을 자세히 공부해 보고 싶어요.

1) 김 교사가 지도해야 할 다문화교육의 내용 요소로 ㉠과 ㉡에  
해당하는 것을 각각 순서대로 쓰시오. [2점]

- \_\_\_\_\_
- \_\_\_\_\_

2) ㉢의 박 교사가 사용한 다문화교육 접근 방식의 한계점을  
1가지 쓰시오. [1점]

3) ㉠ ㉡에 나타난 다문화교육의 개념을 쓰고, ㉢ ㉣의 문제점을  
1가지 쓰시오. [2점]

- ① \_\_\_\_\_
- ② \_\_\_\_\_

4. 다음은 예비교사와 지도교사가 나눈 대화이다. 물음에 답하시오. [5점]

예비교사: 선생님, 노래 지도를 위해 선정한 전래 동요인데 한번 살펴봐 주세요.

대문놀이

문 지 기 문 지 기 문 열 어 라 - 열 쇠 없 어 못 열 겠 네

어 떤 대 문 에 들 어 갈 까 - 동 서 남 북 대 문 에 들 어 가

문 지 기 문 지 기 문 열 어 라 - 덜 커 덩 땡 열 렸 다

지도교사: 놀이할 때 부를 수 있는 재미있는 노래네요. 선생님이 생각한 노래 지도 방법이 있나요?

예비교사: 제가 먼저 노래를 불러 주고, 그다음에 ㉠ 반주는 하지 않고 피아노로 단음을 쳐서 들려주려고요. 또 유아들이 허밍으로 불러 보게 하는 것도 좋을 것 같아요.

지도교사: 네. 그러면 노래의 음악적 요소도 이해할 수 있겠네요. ㉡ 그리고 노래를 부를 때 노랫말의 내용에 맞추어 교사와 유아 또는 유아들끼리 번갈아 가며 불러 봐도 좋을 것 같아요.

예비교사: 네. (대문놀이 노래의 정간보 일부를 보여 주며) 유아들이 노래 부를 때 제가 장구를 쳐 주면 더욱 흥겨울 것 같아요.

가사	문	지	기	문	지	기	문	열	어	라	
부호	㉠			㉠			㉠			○	

㉢

지도교사: 그럼 신나겠네요. 또 ㉣ 노래를 나누어 번갈아 부른 후에는 유아들이 다 함께 노래 부르면서 신체악기도 활용하면 재미있을 것 같아요.

- 1) ㉠ 예비교사가 ㉡과 같이 하고자 한 이유를 음악적 요소와 관련지어 쓰고, ㉡ ㉢에 해당하는 전래 동요 부르기 방법의 용어를 쓰시오. [2점]

㉠ \_\_\_\_\_

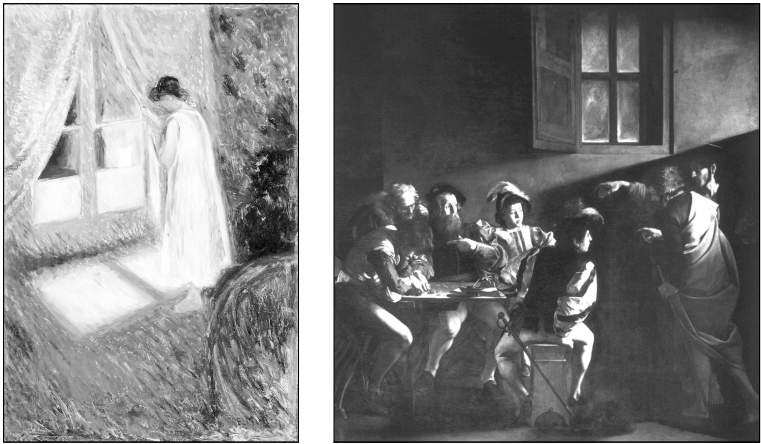
㉡ \_\_\_\_\_
- 2) ㉠ [A]에 해당하는 장단의 이름을 쓰고, ㉡ ㉢에 해당하는 장구 연주 방법을 쓰시오. [2점]

㉠ \_\_\_\_\_

㉡ \_\_\_\_\_
- 3) ㉣에서 활용할 수 있는 신체악기의 연주 방법을 1가지 쓰시오. [1점]

5. (가)는 김 교사가 명화 감상 활동 후에 쓴 저널의 일부이고, (나)는 최 교사가 유아 그림 감상 활동 후에 쓴 저널의 일부이다. 물음에 답하시오. [5점]

(가)



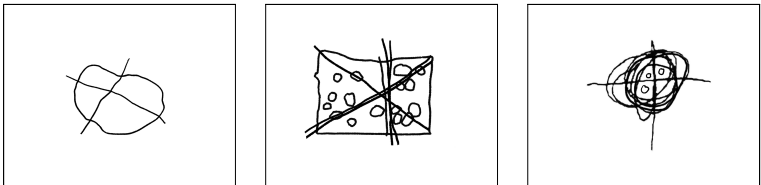
유아들과 두 개의 명화를 감상하는 활동을 하였다. 두 그림은 공통적으로 창문을 통해 빛이 들어오는 모습을 담고 있다. 영준이가 “창문 쪽이 진짜 환해요.”라며 관심을 보이자 정연이도 “밤인데 불빛이 들어오는 것 같아요.”라고 하였다. 유아들이 ㉠ 색의 밝음과 어두움에 관심을 보였다. 그래서 어디가 가장 밝게 보이는지, 어느 사람의 얼굴이 어둡게 보이는지 등의 질문을 통해 그림을 더 잘 관찰해 볼 수 있도록 하였다.

... (중략) ...

우리 반 유아들은 아직 그림에 대해서 예술적으로 지각하는 것이 어렵기 때문에 대상을 개념적으로 감상하는 시기라고 여겨졌다. 그래서 그림에 나타난 대상의 [A] 묘사 방식보다는 그림에서 일어나고 있는 장면 등 그림의 내용을 중심으로 이야기를 나누었다.

(나)

유아들이 그린 그림을 서로 감상하는 활동을 하였다. 친구들이 그린 그림을 보면서 궁금한 점에 대해 묻거나 자신의 느낌을 이야기하였다. 일부 유아들의 그림에는 공통되는 특징이 보였다.



... (하략) ...

1) 유화물감을 사용할 때, (가)의 ㉠이 의미하는 색의 요소를 높이는 방법을 쓰시오. [1점]

2) ① (가)의 [A]에 해당하는 가드너(H. Gardner)의 감상 능력 발달 단계를 쓰고, ② 그다음의 단계에서 나타나는 특징을 쓰시오. [2점]

① \_\_\_\_\_

② \_\_\_\_\_

3) (나)의 3가지 그림에 공통적으로 나타난 형태를 켈로그(R. Kellogg)의 그리기 발달 단계 중 디자인 단계에 근거하여 ① 그 명칭을 쓰고, ② 그 형태의 전형적인 특징을 쓰시오. [2점]

① \_\_\_\_\_

② \_\_\_\_\_

6. (가)는 교사들이 나눈 대화의 일부이고, (나)는 유아의 그림이다. 물음에 답하시오. [5점]

(가)

김 교사: 오늘 유아들과 해양 오염에 대한 이야기를 나눈 후 그림 그리기를 했어요. (도은이의 그림을 보여 주며) 그림이 재미있지요?

최 교사: 네, ㉠ 투시적 표현이 잘 나타나 있어요. 그런데 도은이는 색칠을 안 했네요?

김 교사: 우리 반에서 색칠까지 하는 유아는 드물더라고요. 유아들이 색칠하지 않더라도 그림을 풍성하게 표현 하도록 지원해 주고 싶어요.

최 교사: 유아들은 크레파스로 색칠하기가 지루하거나 어려울 수 있을 것 같아요. ㉡ 형질, 휴지, 종이끈, 곡물 등 질감이 다른 여러 재료를 도화지에 붙여 보도록 하는 것도 좋은 방법이라고 생각해요.

김 교사: 그렇겠네요. 내일은 다양한 재료를 준비해 두어야 겠어요. 우리 반 유아들의 그림을 분석해 보고 싶은데 좋은 방법이 있을까요?

최 교사: 저는 ㉢ 1학기 초부터 지금까지 지속적으로 유아들의 작품을 모아서 살펴보고 있어요. 그림 뒷면에 날짜와 함께 유아가 한 말이나 제 의견을 적어 두었더니 도움이 되더라고요. 

[A]

... (하략) ...

(나)



1) ① (가)의 최 교사가 ㉠과 같이 판단한 이유를 (나)의 그림에 근거하여 쓰고, ② (나)의 그림은 로웬펠드(V. Lowenfeld)의 평면 표현 발달 단계 중 어느 단계에 해당하는지 쓰시오. [2점]

- ① \_\_\_\_\_
- ② \_\_\_\_\_

2) (가)의 ㉡에 해당하는 미술 표현 기법의 명칭을 쓰시오. [1점]

3) (가)의 ① [A]에 제시된 유아 미술 평가 방법의 명칭을 쓰고, ② 그 평가 방법의 장점을 ㉢과 관련하여 1가지 쓰시오. [2점]

- ① \_\_\_\_\_
- ② \_\_\_\_\_

7. 다음은 그림자 놀이 사례의 일부이다. 물음에 답하시오. [5점]

[그림자 놀이의 시작]

유아들이 바깥 놀이에서 그림자 밟기 놀이를 하며 그림자에 관심을 보였다.

[교사의 공간·자료 지원]

유치원 강당에는 암막과 스크린이 고정되어 있어 그림자 놀이에 적합하였다. 교사는 ㉠ 빔 프로젝터를 가져와서 스크린 앞의 일정 위치에 고정시켜 빛이 스크린을 향하도록 설치하였다.

[그림자 놀이의 전개]

준우: (빔 프로젝터의 빛이 향하는 반대편에 서서) 어?  
예지야, 너는 그림자가 있는데 나는 그림자가 없어.  
내 그림자는 어디 있지?

예지: (스크린 앞에 서서) 여기 서 봐. 그림 나처럼  
그림자가 생길 거야. [A]

준우: (㉡ 빔 프로젝터의 빛과 스크린 사이에 서서  
㉢ 스크린을 가리키며) 아! 이제 생겼어. 여기에  
서야 그림자가 생기는구나.

다현: (스크린 쪽으로 다가가며) 이것 봐. 내가 이렇게  
작아졌어. (빔 프로젝터 방향으로 가며) 이젠 점점  
커지고 있어.

민우: 우와! 거인이 됐다. 선생님, 저도 다현이처럼 [B]  
커다란 그림자를 갖고 싶어요.

교사: 민우야, 다현이처럼 커다란 그림자를 만들려면  
어떻게 하면 될까요?

... (중략) ...

[교사의 자료 지원]

㉣ 그림자의 진하기를 비교해 볼 수 있는 자료를 제시하였다.

○ 자료: ㉤ OHP 필름, 아세테이트지, 색종이, 골판지

... (하략) ...

1) ① ㉠에서 교사가 통제된 변인을 1가지 쓰고, ② [A]에서 준우가 경험한 그림자가 생기는 조건을 ㉡과 ㉢을 관련지어 쓰시오. [2점]

- ① \_\_\_\_\_
- ② \_\_\_\_\_

2) [B]에서 교사가 그림자 놀이를 통하여 유아들이 발견하기를 기대하는 그림자 개념 1가지를 설명하시오. [1점]

3) ① ㉣을 할 때, 유아가 과학과정기술 중 예측하기를 사용하도록 하는 교사의 발문 1가지를 예를 들어 쓰고, ② ㉤의 자료 특성이 그림자의 진하기를 비교하기에 적합한 이유를 쓰시오. [2점]

- ① \_\_\_\_\_
- ② \_\_\_\_\_

8. 다음은 요리 활동 장면의 일부이다. 물음에 답하시오. [5점]

교사: 오늘은 케이크를 만들기로 했지요? 먼저 케이크 만드는 방법을 알아볼게요. (그림 카드를 제시하며) ㉠ 첫 번째, 케이크 가루와 우유를 섞어 반죽을 만들어요. 두 번째, 반죽을 빵틀에 넣고 오븐에 구워요. 세 번째, 구워진 빵 위에 크림을 발라요. 그다음에는 장식할 모양을 만들어서 빵 위에 올려요. ㉡ 오븐에 넣은 빵이 다 구워지려면 30분 정도 걸리니까, 그동안 어떤 장식을 할지 미리 생각해 보기로 해요. ㉢ 선생님이 동그라미, 세모, 네모의 세 가지 모양의 초콜릿을 준비했어요. 그 중에서 세모 모양은 여기에 두었고 세모가 아닌 모양은 저기에 두었으니, 원하는 모양의 초콜릿을 가져가세요.

... (중략) ...

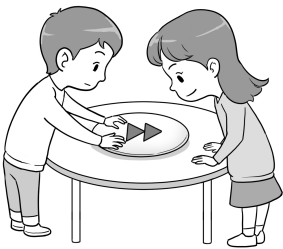
교사: 케이크 위에 각자 장식하고 싶은 모양을 종이 접시에 먼저 놓아 볼까요?

하은: 서준아, 넌 어떤 모양으로 할 거야?

서준: 나비 모양을 만들고 싶은데 나비 모양 초콜릿이 없어.

하은: 서준아, 세모 모양 초콜릿으로 나비 모양을 만들어 봐.

서준: (종이 접시 위에 세모 2개를 놓으면서) 이걸 나비 모양이 아닌 것 같은데...



하은: ㉣ (서준이가 만들어 놓은 모양에서 세모 1개를 움직이며) 서준아, 이것 봐. 나비처럼 되었어.

유나: 정말 나비 모양이네! 난 목걸이 모양으로 꾸며야지.

㉤ (동그라미-세모-세모-동그라미-세모-세모-동그라미-세모-세모의 순서대로 초콜릿을 놓으며) 나는 이렇게 할 거야.

... (하략) ...

1) ㉠과 ㉡에 나타난 시간 개념의 특징을 각각 순서대로 쓰시오. [2점]

- \_\_\_\_\_
- \_\_\_\_\_

2) ㉢에 해당하는 분류 개념을 쓰시오. [1점]

3) ① ㉢에서 하은이가 사용한 도형 변환 전략을 1가지 쓰고, ② ㉤에 해당하는 생성 방식에 따른 패턴의 유형을 쓰시오. [2점]

- ① \_\_\_\_\_
- ② \_\_\_\_\_

<수고하셨습니다.>

(이하 여백)